

### Contexte

Winnipeg est en pleine croissance et l'on s'attend à ce que la ville atteigne le million de population au cours des 25 prochaines années. Nous devons investir, dès maintenant et dans l'avenir, dans des infrastructures et des services, comme les transports en commun, essentiels à une ville moderne et prospère qui grandit sans cesse. Le Plan directeur du transport en commun de Winnipeg orientera le développement d'un réseau de transport collectif qui répondra aux besoins de la ville, reliera les résidents et les quartiers entre eux, et fournira des moyens concrets de créer une ville plus durable. Ce plan couvrira tous les aspects du transport en commun, y compris le transport rapide et les services de Winnipeg Transit Plus (anciennement Handi-Transit), et identifiera les infrastructures requises pour en améliorer l'accessibilité, la sécurité et l'efficacité.

### Participation antérieure

La phase un de participation publique au Plan directeur du transport en commun de Winnipeg s'est déroulée du 15 mars au 20 avril 2019, et a permis d'esquisser une vision du futur réseau de transport en commun de la ville. Cette phase a fait connaître le projet et a cerné ce qui importe le plus aux Winnipegéois. Les principaux thèmes qui sont ressortis de la phase un sont les suivants :

- Un système de transport collectif plus efficace
- Améliorer la fréquence, les horaires et la fiabilité
- De meilleures liaisons et un réseau plus étendu

La phase un de participation publique a eu lieu du 25 octobre 2019 au 30 janvier 2020 et demandait aux Winnipegéois de commenter un nouveau plan du réseau, y compris les itinéraires proposés. Près de 75 pour cent des Winnipegéois ont approuvé la proposition, telle quelle ou au moins en partie. Parmi ceux qui n'appuyaient pas le projet de réseau, les principaux thèmes qui ont émergé sont les suivants :

- Des avis et des préoccupations liées aux itinéraires
- Un certain scepticisme, eu égard aux lacunes du réseau actuel en termes de fréquence et de fiabilité
- Des doutes quant à la conception ou au plan du réseau, et à sa facilité d'accès

Pour plus de détails sur le Plan directeur du transport en commun de Winnipeg, consultez le site [winnipeg.ca/plantransportencommun](http://winnipeg.ca/plantransportencommun)

### Phase trois de la participation publique

La phase trois, sur l'avenir du transport rapide, s'est déroulée du 9 octobre au 6 novembre 2020, et demandait aux Winnipegéois de commenter les plans de transport rapide ainsi que les changements proposés pour améliorer l'accessibilité. Cette phase avait pour but de déterminer le niveau d'appui aux propositions sur le transport rapide et l'accessibilité. En raison de la pandémie de COVID-19, l'enquête a été menée en ligne seulement. Les réponses aideront la Régie des transports à mettre en œuvre le Plan directeur du transport en commun de Winnipeg, s'il est approuvé par le conseil municipal. Plus de détails dans le *Tableau 1* ci-dessous.

### Promotion

Les possibilités de participation du public ont fait l'objet d'une promotion à l'aide des méthodes suivantes :

- Site Web de la Ville : Campagne lancée le 9 octobre 2020 avec liens vers la plateforme de participation en ligne, l'échéancier du projet, les mises à jour, le contexte et la FAQ.
- Communiqué en anglais et en français émis le 9 octobre 2020 : *On invite le public à se prononcer sur le plan directeur du transport en commun de Winnipeg.*
- Facebook : cinq publications en anglais et en français du 9 octobre au 6 novembre 2020.
- Twitter (100 000+ abonnés) : cinq gazouillis en anglais et cinq en français du 9 octobre au 6 novembre 2020.
- Campagnes publicitaires sur Facebook : 916 786 expositions, 317 112 personnes touchées, et 14 864 clics vers le site Web.
- Bulletin de la Ville de Winnipeg sur la participation publique avec plus de 2 400 destinataires : deux numéros, parus respectivement le 15 et le 29 octobre 2020.
- Annonces dans les publications de *Canstar* (14 octobre), *Senior Scope* (10 octobre) et *La Liberté* (14 octobre).
- Réseau d'affichage numérique : annonces affichées du 9 octobre au 6 novembre 2019 sur 21 écrans dans 18 installations très fréquentées de la ville.
- Annonces (anglais et français) dès le 18 octobre 2020 à bord d'un autobus de la Régie des transports de Winnipeg sur deux.
- CJNU : messages quotidiens lus par l'annonceur du 15 au

# Plan directeur du transport en commun de Winnipeg, Phase trois

## *Résumé de la participation publique*

Décembre 2020

21 octobre et du 26 octobre au 6 novembre.

Date	Activité	Détails
9 octobre au 6 novembre 2020	Plateforme de participation en ligne	Plus de 1 150 participants ont répondu en ligne, partageant leurs points de vue et leurs expériences personnelles sur nos plateformes de participation anglaise et française. L'enquête communiquait aux participants l'essentiel des propositions sur le transport rapide et l'accessibilité, et leur demandait de faire part de leur niveau d'appui et de leurs observations complémentaires pour examen. Ils avaient aussi l'option de répondre à des questions démographiques pour aider à évaluer la représentativité des participants par rapport à la population de Winnipeg. NOTA : Les participants ont répondu à l'enquête de leur propre initiative, si bien qu'ils ne sont pas statistiquement représentatifs de la population de Winnipeg. On trouvera aux annexes B et D les réponses à l'enquête et une carte détaillant la répartition géographique des participants.
24 et 28 octobre 2020	Réunions virtuelles	Environ 105 personnes ont assisté à deux réunions sur Zoom pour s'informer sur les propositions de transport rapide et d'infrastructures, et d'accessibilité accrue, et poser des questions à l'équipe du projet. <a href="#">Un résumé des questions et réponses est disponible en ligne.</a>

Tableau 1 : Détails de la participation publique à la phase 3

## Résultats de la participation du public

Dans l'ensemble, une forte majorité des 1 150 Winnipegois qui ont participé à l'enquête s'est déclarée favorable à l'infrastructure de transport rapide proposée. Le présent rapport offre un résumé des résultats de l'enquête. Les pourcentages correspondent aux personnes qui ont répondu à l'enquête en ligne, et ils ont été arrondis au nombre entier le plus proche. On trouvera un résumé des questions et des réponses de l'enquête à l'annexe B.

- Plus de la moitié des répondants (environ 54 pour cent) utilisent les transports en commun plus d'une fois par semaine : 12 pour cent les utilisent chaque jour, 22 pour cent au moins cinq jours par semaine, et 21 pour cent deux à quatre jours par semaine. Près de 15 pour cent ne les utilisent jamais.
- Plus de la moitié des répondants (environ 57 pour cent) avaient entre 25 et 44 ans (30 pour cent entre 25 et 34 ans et 27 pour cent entre 35 et 44 ans); six pour cent seulement étaient âgés de 65 ans et plus.
- Plus de la moitié des répondants (environ 54 pour cent) s'identifiaient en tant qu'hommes, tandis que 38 pour cent seulement s'identifiaient comme femmes.

## Transport rapide

On a demandé aux participants s'ils appuyaient l'idée de concentrer les investissements en transport rapide dans le centre-ville et de faire de la gare Union la plaque tournante de ce réseau. Ces propositions ont obtenu un appui élevé. Comme l'indique la *Figure 2*, dans les deux cas, plus de 75 pour cent des répondants y étaient plutôt favorables ou très favorables.

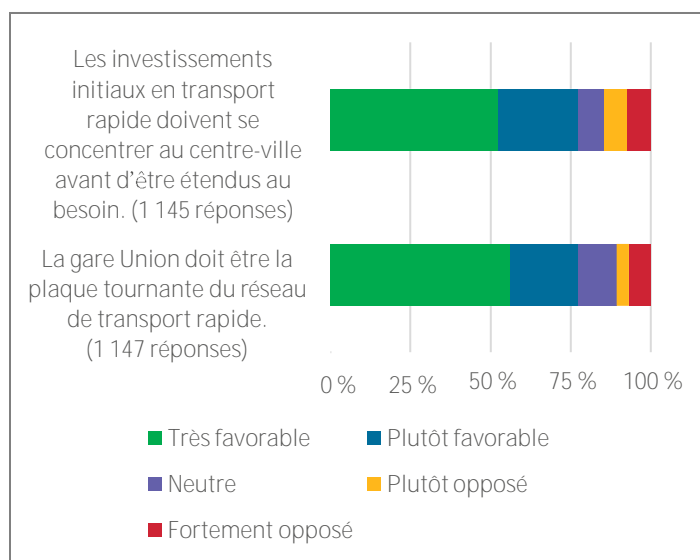


Figure 2 – Appui aux priorités touchant les infrastructures au centre-ville

On a demandé aux participants quels seraient, selon eux, les effets des propositions de transport rapide sur les déplacements à travers la ville. Comme l'indique la *Figure 3*, près de 80 pour cent des répondants voyaient les changements proposés comme une amélioration. Environ 8 pour cent ont affirmé que ça ne changerait rien, et 12 pour cent croyaient plutôt que ces plans allaient empirer la situation.

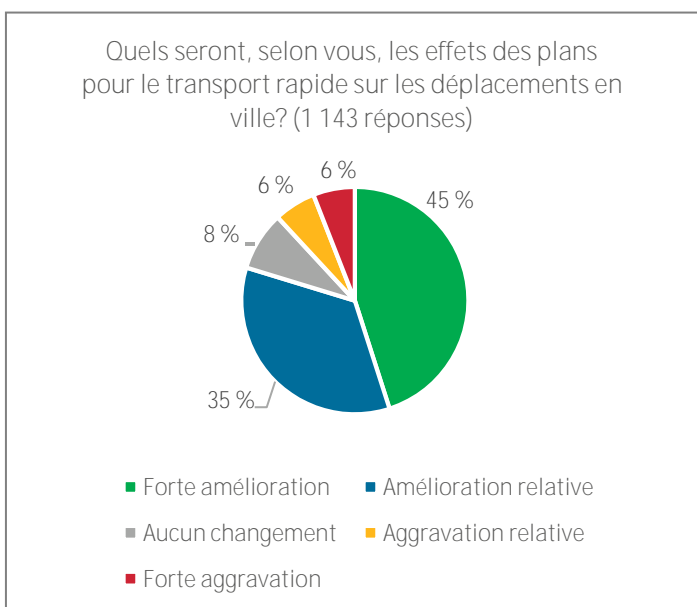


Figure 3 – Perception des propositions pour le transport rapide

Les participants pouvaient suggérer d'autres changements au plan proposé pour le transport rapide afin de mieux répondre aux besoins des Winnipegois. Plus de 540 répondants ont formulé des commentaires. Les thèmes les plus courants portaient sur les trajets (36 pour cent) et sur les liaisons entre les trajets et les différentes destinations (32 pour cent).

D'autres thèmes sont également ressortis :

- Un développement axé sur le transport collectif accru ou mieux conçu près des stations et arrêts.
- Une meilleure liaison avec les modes de transport actifs (par ex. : supports à vélos sur les autobus).
- De meilleurs trajets entre la ville et les banlieues.

Les participants étaient aussi priés de coter différentes mesures quant à leur capacité d'encourager plus de personnes à emprunter les autobus rapides. La *Figure 4* indique les résultats,

Pour plus de détails sur le Plan directeur du transport en commun de Winnipeg, consultez le site [winnipeg.ca/plantransportencommun](http://winnipeg.ca/plantransportencommun)

où 1 signifie « n'encouragera vraisemblablement pas l'utilisation du réseau de transport rapide » et 5, « encouragera assurément une plus forte utilisation du réseau de transport rapide ».

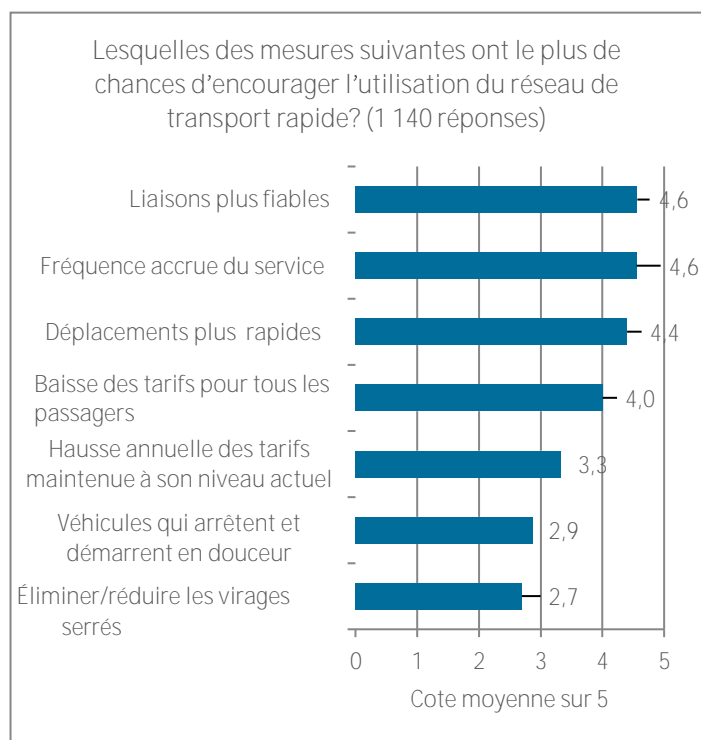


Figure 4 – Perception des mesures les plus susceptibles d'encourager une utilisation accrue du réseau de transport rapide

Les mesures qui ont été considérées par les répondants comme les plus susceptibles d'encourager l'utilisation du réseau de transport rapide sont l'augmentation de la fréquence du service, des liaisons plus fiables, des déplacements plus rapides et une baisse générale des tarifs. Toutes les options ont obtenu des cotes élevées, aucune n'étant notée en-dessous de 2,7 sur une échelle de 1 à 5.

Environ 333 participants ont proposé une « autre » option en réponse à cette question. La plupart de ces commentaires reprenaient les options proposées – principalement des déplacements plus rapides, un service plus prévisible et une baisse des tarifs. En-dehors de ces thèmes, celui qui est revenu le plus souvent est la sécurité, à 11 pour cent.

### Accessibilité

Les participants ont été priés de coter différentes mesures quant à leur capacité d'améliorer l'expérience des transports en commun pour les passagers qui ont des besoins d'accessibilité. La Figure 5 indique les résultats, où 1 signifie « ne va sûrement pas accroître l'accessibilité » et 5, « va très probablement accroître l'accessibilité ».

Les options qui ont été jugées les plus susceptibles d'accroître l'accessibilité des transports en commun sont le ramassage de la neige aux arrêts d'autobus, le raccordement des trottoirs aux arrêts d'autobus pour les rendre accessibles aux fauteuils roulants, et des abribus dotés de sièges accessibles. Toutes les options ont obtenu des cotes élevées, aucune n'étant notée en-dessous de 3,4 sur une échelle de 1 à 5.

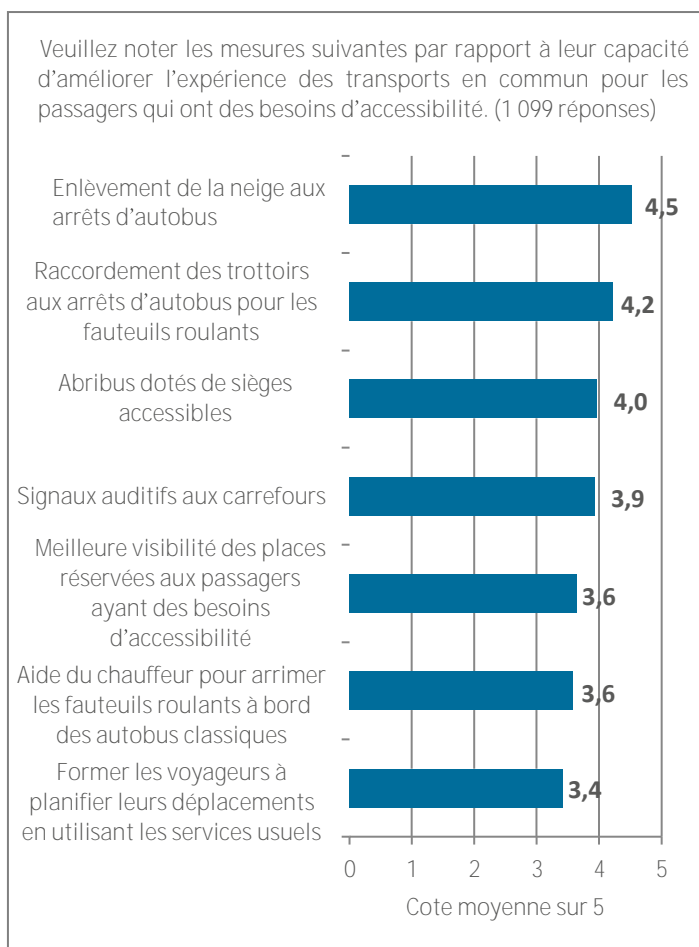


Figure 5 – Mesures les plus à même d'améliorer l'expérience des transports en commun des passagers avec des besoins d'accessibilité

Pour plus de détails sur le Plan directeur du transport en commun de Winnipeg, consultez le site [winnipeg.ca/plantransportencommun](http://winnipeg.ca/plantransportencommun)

### Transit Plus

Environ 23 pour cent des participants ont formulé des commentaires additionnels sur Winnipeg Transit Plus.

On a demandé aux participants s'ils emprunteraient des trajets combinant les services usuels et ceux de Winnipeg Transit Plus, si cela leur permettait de réserver un transport le même jour. Près de 43 pour cent ont répondu oui, 16 pour cent non, et 41 pour cent étaient indécis. À ceux qui ont répondu non ou étaient indécis, on a demandé pourquoi ils n'emprunteraient pas de trajets combinés. Les thèmes qui en sont le plus ressortis étaient la prévisibilité des trajets et des véhicules (18 pour cent), l'efficacité des trajets (16 pour cent) et les problèmes d'accessibilité des autobus classiques (13 pour cent).

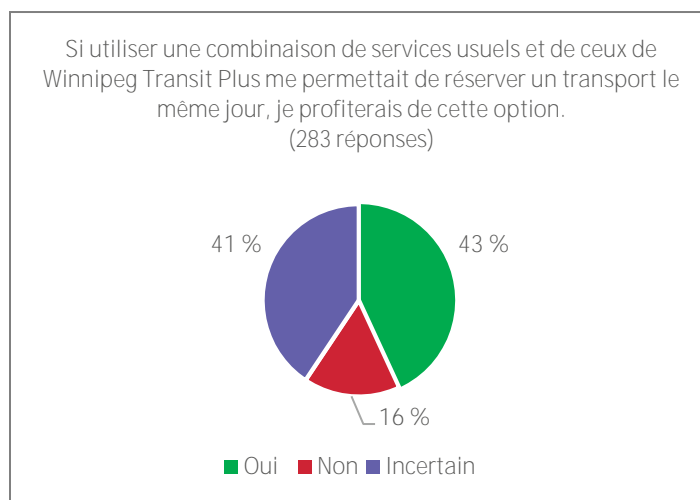


Figure 6 - Répondants qui seraient disposés à utiliser une combinaison de services usuels et de ceux de Winnipeg Transit Plus

Les participants ont été priés de coter différentes options sur la façon dont ils aimeraient être avisés que leur véhicule de Winnipeg Transit Plus est en route. Une cote de 5 signifie « c'est l'option que j'utiliserais le plus », et 1, « je n'utiliserais pas cette option ». Les messages textes étaient les mieux cotés à 4,2, suivis d'une nouvelle application (3,7), d'un appel téléphonique (3,1) et d'un courriel (2,4).

Le Plan directeur du transport en commun de Winnipeg propose des changements à la politique de Winnipeg Transit Plus en cas d'absence/d'annulation tardive, dans l'optique d'offrir plus de souplesse aux clients. Environ 64 pour cent des

# Plan directeur du transport en commun de Winnipeg, Phase trois

## Résumé de la participation publique

Décembre 2020

répondants appuyaient en partie ou entièrement les modifications proposées à la politique, tandis que 11 pour cent y étaient en partie ou entièrement opposés, et 25 pour cent demeuraient indécis.

Les participants ont aussi été priés d'évaluer la pertinence de différentes pénalités dans le nouveau système proposé, sur une échelle de 1 à 5 où 1 signifie « pas du tout pertinent » et 5, « le plus approprié ». Les amendes ont obtenu la cote la plus élevée, 3, suivies d'une combinaison d'amendes et de suspensions à 2,9, et des suspensions seules à 2,7. Environ 11 pour cent des participants ont formulé des commentaires additionnels, dont la moitié suggéraient qu'on ne devrait pas imposer de pénalités du tout.

## Comment les réponses sont utilisées

Ce que nous avons entendu	Ce que nous faisons
Commentaires portant spécifiquement sur les trajets	Les commentaires sur les trajets seront utilisés par la Régie des transports de Winnipeg pour orienter la prochaine phase de planification des trajets. La Régie passera en revue le réseau de lignes de rabattement proposé à la lumière des commentaires reçus et présentera les plans remaniés au conseil municipal au début de 2021. On s'attend à ce que les changements apportés aux lignes de rabattement touchent les secteurs de Sage Creek, Castlebury Meadows, Valley Gardens, Grant Park et Canterbury Park, entre autres.
Commentaires sur les changements proposés au service Winnipeg Transit Plus	La mobilisation de la clientèle de Winnipeg Transit Plus va se poursuivre jusqu'à ce que le Plan directeur du transport en commun de Winnipeg soit approuvé et mis en œuvre.  Winnipeg Transit Plus élabore actuellement une politique relative au service saisonnier, et dialoguera dans ce but avec les clients de Winnipeg Transit Plus au sujet de leur expérience d'accès au transport collectif en hiver.  En ce qui concerne la proposition d'intégrer des services usuels et ceux de Winnipeg Transit Plus, les répondants à l'enquête étaient soit généralement favorables à cette idée, soit indécis parce qu'ils avaient besoin de plus amples renseignements à ce sujet.

## Prochaines étapes

Le Plan directeur du transport en commun de Winnipeg sera soumis à l'attention du conseil municipal au printemps 2021. Les commentaires recueillis auprès du public à la phase trois orienteront les plans de mise en œuvre qui seront élaborés par la Régie des transports de Winnipeg, si le Plan directeur du transport en commun de Winnipeg est approuvé par le conseil municipal.

## Annexes

Annexe A – Documentation promotionnelle

Annexe B – Questions et commentaires de l'enquête en ligne

Annexe C – Répartition des répondants de l'enquête par code postal

Annexe D – Communiqué

Pour plus de détails sur le Plan directeur du transport en commun de Winnipeg, consultez le site [winnipeg.ca/plantransportencommun](http://winnipeg.ca/plantransportencommun)

